

Mastitis påvirker koen mere end hidtil antaget

Resultaterne af et nyt forsøg, som har undersøgt adfærden hos køer med mastitis, stiller spørgsmålstegn ved grundlaget for den gængse praksis under produktionsforhold, hvor malkekøer med mastitis betragtes som raske, når mælken igen er egnet til konsum. Køerne var påvirkede i væsentligt længere tid efter endt antibiotikabehandling end tidligere studier har vist.

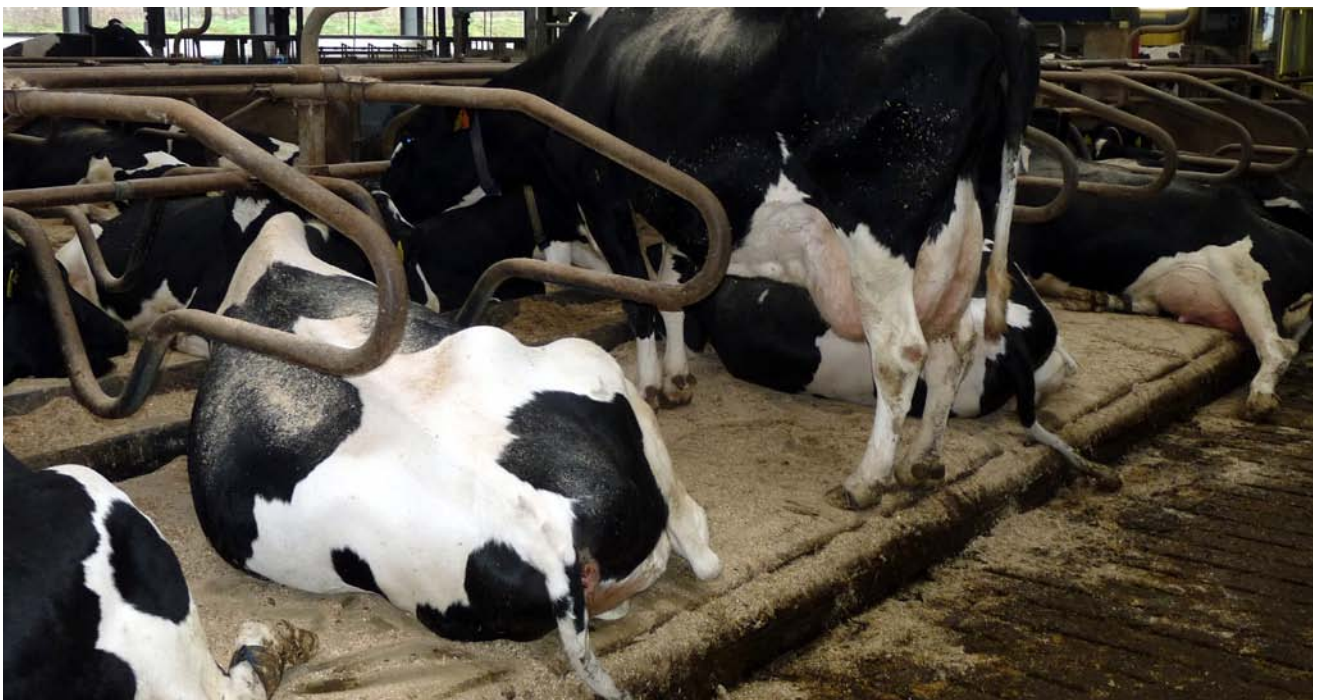


Foto: Katrine Kop Fogsgaard

På trods af en betydelig forskningsindsats rettet mod mastitis hos malkekøer har især ét emne hidtil været så godt som overset – studiet af ophelingsperioden efter sygdommen, såvel som muligheder for at afhjælpe koen i denne periode. Udover økonomiske konsekvenser for landmanden, på grund af reduktion i køernes mælkeproduktion, er tilfælde af klinisk mastitis forbundet med ubehag for koen og øget sandsynlighed for udsætning eller aflivning. Tidligere studier af adfærdsændringer i forbindelse med mastitis har typisk været udført på dyr med eksperimen-

mentelt induceret mastitis og køer opstaldet i bindestalde.

Formålet med nærværende forsøg var at beskrive adfærden hos køer, med naturligt opstået mastitis, opstaldet i holdet med de raske dyr.

Køerne er påvirket i længere tid end tidligere antaget

Forsøget er udført på Danmarks Kvægforskningscenter og bygger på data fra 30 køer med milde tilfælde af mastitis og 30

Trods et udtalt behov for at ligge, har køer med mastitis en nedsat liggetid i dagene under antibiotikabehandling. Desuden er det køer med flest lokale kliniske symptomer, som viser størst fald i liggetiden. Disse resultater tyder på, at det er ubehageligt at ligge ned. Dette kan medføre, at koen ikke får dækket sit liggebehov, hvilket kan gå ud over velfærden.



Foto: Katrine Kop Fogsgaard

kontrollkøer. Alle dyrs adfærd er registreret i dagene op til og under antibiotikabehandling for mastitis samt i en uge herefter. Alle køerne indgik i den normale daglige staldrutine, og data blev indsamlet vha. malkerobotter, foderkasser, aktivitetsmålere og video, sådan at dyrene blev forstyrret mindst muligt. Resultaterne viser, at mål for liggetid, foderoptag og adfærd under malkning var påvirket hos de syge dyr.

For størstedelen af de undersøgte adfærdsmål sås ingen stabilisering i løbet af den syv dage lange observationsperiode efter behandlingen med antibiotika. Dyrene var f.eks. mere urolige under malkning både i dagene op til behandlingen og i ugen efter, hvilket kan være tegn på ubehag eller smerte. Trods de milde mastitis-tilfælde var køerne

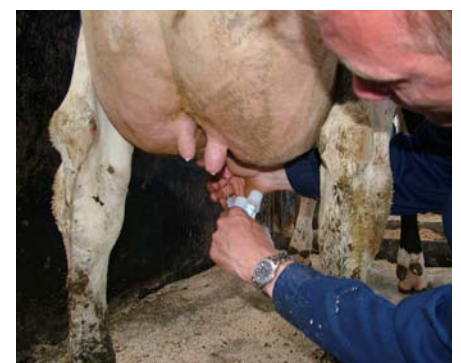
påvirkede i væsentligt længere tid end tidligere studier har vist. Tilsvarende viste resultaterne, vedrørende lokale kliniske symptomer, at disse aftog over observationsperioden, men stadig var synlige ved periodens ophør, hvilket ligeledes kan have haft betydning for køernes velfærd.

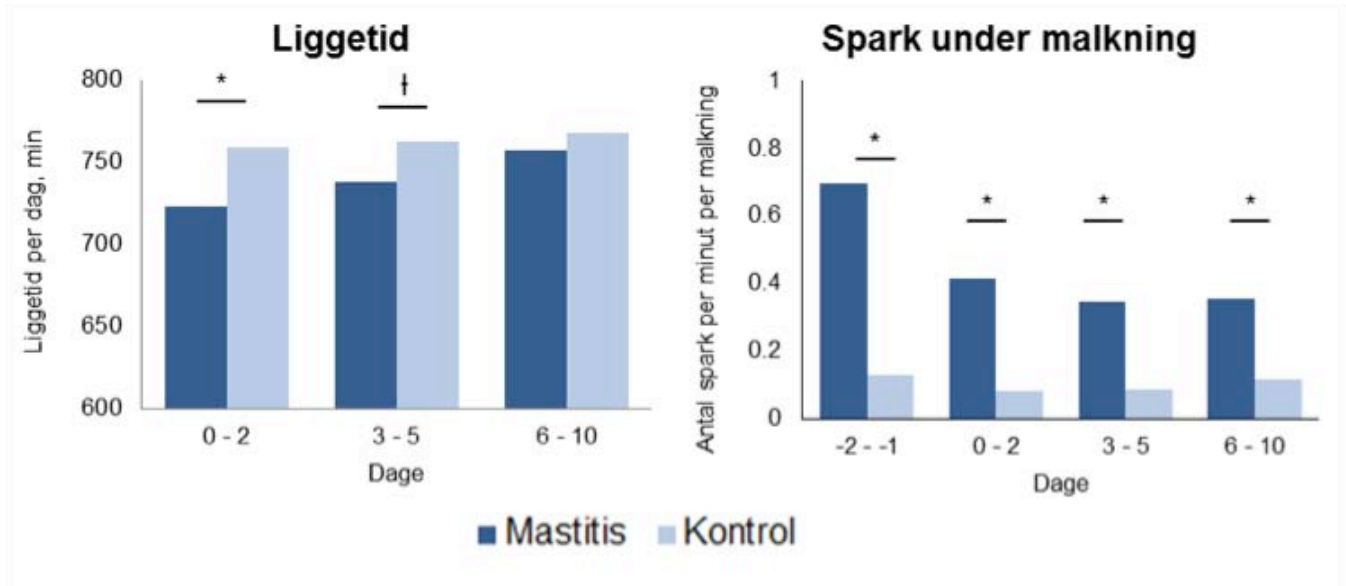
Fremtidig forskning med fokus på opstaldning og dyrevelfærd

Disse resultater stiller spørgsmålstegn ved grundlaget for den gængse praksis under produktionsforhold, hvor malkekøer med mastitis betragtes som raske når mælken - ca. fem dage efter ophør med antibiotikabehandling - igen er egnet til konsum. Samtidig bidrager projektet med helt ny

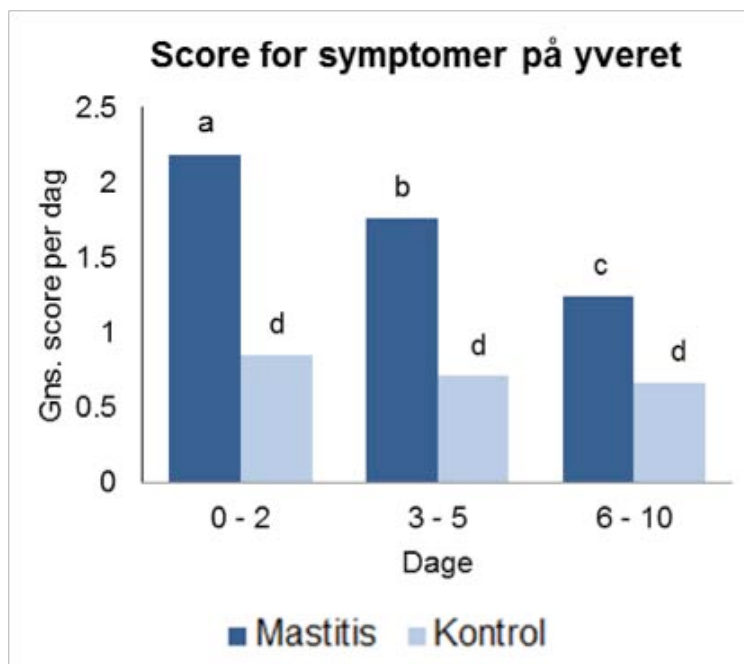
Resultaterne viser, at køer med mastitis ikke ændrer længden på den enkelte malkning. Dog er de mere urolige under malkningerne i mindst en uge efter antibiotika behandlingen for mastitis. Dette kan indikere, at malkning er forbundet med ubehag i en periode efter mastitis.

Foto: Arkivfoto, DKC





Mastitis-køernes daglige liggetid normaliseres i løbet af observationsperioden, hvorimod mastitis-køerne stadig sparker mere under malkning ved observationsperiodens afslutning. Dette kan være et tegn på, at malkning under mastitis er forbundet med ubehag.



Køerne gennemgik dagligt en klinisk undersøgelse, hvor der bl.a. blev registreret kliniske symptomer på yveret. Til trods for at de inkluderede tilfælde alle var milde mastitistilfælde, var der stadig visuelle symptomer på yveret en uge efter behandlingens ophør.

viden om ophelings-perioden efter en af de mest almindelige produktions sygdomme blandt malkekøer og danner grundlag for fremtidig forskning rettet mod facilitering og modulering af denne periode. Mulige fremtidige initiativer – som fordrer en forskningsmæssig indsats – til at sikre management af malkekøer med mastitis under og efter sygdommens akutte fase, er brug af smertelindring eller særlig opstaldning i fx sygebokse.

Projektet er finansieret af Videnscenter for Dyrevelfærd (Fødevarestyrelsen).

Flere oplysninger

Katrine Kop Fogsgaard,
 Institut for Husdyrvidenskab,
 Aarhus Universitet.
Katrine.KopFogsgaard@anis.au.dk

